



L'expédition terrestre et maritime 2006 de Diagonale-Groenland



Diagonale Groenland est un double projet, impliquant deux expéditions qui se rencontreront à Thulé mi-Août 2006. L'expédition terrestre traversera l'Inlandsis groenlandais sur une trajectoire diagonale de Tasiilaq au Sud-est vers Qaanaaq (Thulé) au Nord-Ouest, 2000 km en autonomie utilisant skis, pulka et voiles de traction. L'expédition maritime partira des côtes bretonnes sur le voilier Baloum Gwen armé par l'association et naviguera le long de la côte Ouest du Groenland, après une approche par l'Irlande, le Nord Ecosse et l'Islande. Le point crucial de cette double expédition sera le rendez-vous à Thulé (Qaanaaq). Ce projet est organisé par Diagonale Groenland, association française à but non lucratif.

Diagonale Groenland au cœur de l'aventure

Météo difficile, chutes de neige à répétition pour le terrestre ; glaces et avaries pour le maritime, cette première période aura été mouvementée pour les deux expéditions !

Mais l'aventure continue, l'expédition adapte son programme et apprend la sagesse du proverbe Inuit : « Seuls la Glace et le Temps sont maîtres »

Du côté de l'expédition terrestre



Entraînement d'hiver dans le blizzard d'auvergne (pour vous donner une idée de ce qu'ils endurent !)

Bilan après 33 jours de progression : Pascal et Fabrice ont rencontré des conditions météo particulièrement difficiles depuis le départ : vents contraires parfois violents, tempêtes, pluie de grésil cinglant à l'horizontale, et surtout des chutes de neige de 50cm tous les 2 jours, ne laissant aucune possibilité à la neige de se transformer. Pour couronner le tout, les températures de -5 à -10 ° sont aggravées par l'effet éolien. Le résultat est une progression de 481 km en 33 jours, largement en dessous de la moyenne prévue de 20 km par jour.

Imaginez la progression dans une neige lourde et molle en tirant des pulkas de 120 kg, le vent de face, la visibilité limitée au bout des spatules : on est loin de ce qu'une météo normale aurait dû permettre, avec une bonne glisse sur une neige ferme et un vent favorable à l'utilisation des voiles de traction.

A ce jour, atteindre Thulé n'est donc plus envisageable et Pascal et Fabrice ont dû se résoudre à mettre en œuvre le « plan B » : rejoindre la côte Ouest du Groenland au Sud de la belle Baie de Disko. Le bateau Baloum Gwen les récupérera au pied du glacier Jacobshavn Isfjord, et la date prévue pour le rendez vous devrait se situer autour du 24 Juillet. Jusqu'à ce nouvel objectif, il leur reste 170 km à parcourir, à raison de 20 km par jour en régime de "marche forcée", et en ayant augmenté les rations alimentaires...



Progression au 15 juillet

Depuis le bateau, nous essayons de soutenir leur moral, et d'organiser leur récupération dans les meilleures conditions. Tous les bras musclés du bord seront réquisitionnés pour leur prêter main forte dans la dernière phase de descente.

Malgré toutes ces mauvaises conditions météo, l'expédition terrestre de Pascal et Fabrice, en totale autonomie, reste un exploit !

Un peu de météo pour comprendre la situation...

Les conditions météo exécrables que Pascal et Fabrice rencontrent depuis leur départ sont totalement inhabituelles à cette période de l'année. Les rapports d'analyses et de statistiques du Danish Meteorological Institute montrent en Juillet-Aout une bonne stabilité de climat, avec des vents catabatiques favorables (tombant du sommet de la calotte). Ces données servent de base à toutes les expéditions de traversées de la calotte, et ont été soigneusement étudiées par Pascal et Fabrice... Mais ce ne sont que des statistiques, et il faut humblement se plier au proverbe Inuit "seuls la glace et le temps sont maîtres".

Comment vont-ils ?

Physiquement, Pascal et Fabrice sont solides et bien préparés : ils vont bien même si la fatigue se fait sentir dans les dos, et si les pieds sont douloureux !

Moralement, nos deux skieurs sont un peu plus touchés : abandonner un objectif longuement préparé n'est jamais chose facile, de plus progresser dans de telles conditions est assurément beaucoup moins grisant qu'une belle glisse dans le grand désert blanc, porté par les vents catabatiques dans leur voiles de traction.

Du côté de l'expédition maritime

Nous avons prévu 6 jours pour la traversée de Akureyri au Nord de l'Islande jusqu'à Qaqortoq. Il nous en aura fallu 12! Une étape pour le moins riche en aventures, à chanter sur l'air bien connu de « tout va très bien Madame la marquise » ...

Dès les premiers jours, le pilote automatique nous lâche, le traite. A trois à bord, cela veut dire 8 heures de barre chacun par 24 heures.

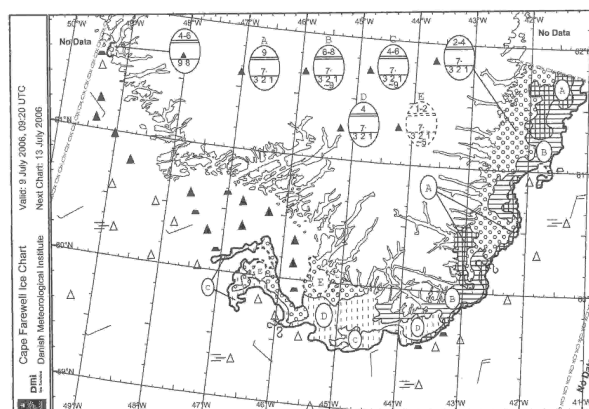
Mais à part ça, Madame la marquise,...

Puis, au milieu de la Mer du Groenland un bruit violent suivi de 2 « boums » accompagnés de secousses : la dérive venait de se faire la belle, et elle gît maintenant au fond de l'Océan, paix à son âme. Ce qui condamne à naviguer au moteur dès que le vent n'est pas portant.

Mais à part ça, Madame la marquise,...

Arrivé enfin aux abords du Cap Farewell, qui marque la pointe sud du Groenland, nous avons dû descendre jusqu'à 59°N pour éviter le pack très dense encore pour la saison. Ce pack (la banquise brisée et morcelée en « floes » plus ou moins étendus) descend le long de la côte Est du Groenland sous l'influence du courant polaire, et s'enroule autour du Cap Farewell en remontant légèrement au Nord Ouest, sous l'influence des vents et des courants de marée.

Guidés par téléphone par le centre Danois de Surveillance des glaces, nous n'avons pourtant pas pu éviter d'être à plusieurs reprises encerclés par le pack qui se refermait sur nous à toute allure.



Carte des glaces au cap Farvel, du 9 juillet

A court de fuel, nous avons dû renoncer, et attendre dans une ambiance lunaire qu'un bateau de la marine danoise se déroute pour venir nous ravitailler. A couple de cette muraille d'acier, nous avons transbordé des jerricans, puis le navire nous a ouvert un passage dans la glace.



Bateau de Marine Danoise dans le pack du cap Farvel (Farewell)

Mais à part ça, Madame la marquise,...

Pensant être sortis d'affaire et faisant route sur Nanortalik, nous avons vu à nouveau la fatale ligne blanche étincelante se reformer à l'horizon. Il nous a fallu à nouveau mettre cap au Sud puis contourner largement vers l'Ouest : c'était renoncer à aller à Nanortalik où nous attendait la relève d'équipage, pour rejoindre enfin Qaqortoq (prononcer rrrarrortorq), ville la plus importante du Sud avec 3500 habitants. L'approche de cette côte nous a néanmoins offert une magnifique forêt d'icebergs étincelants sous le soleil enfin revenu, et une spectaculaire vue sur la calotte glaciaire. Pensée émue pour nos deux petits camarades en train de peiner là haut !



Paysage d'icebergs dans les fjords du Sud Groenland

Laure, Cédric, Daniel, Silvia et le mousse Yohan nous ont retrouvés à Qaqortoq après un transfert depuis Nanortalik dans un bateau de pêcheur slalomant entre les icebergs à plus de 20 nœuds... Une bonne nuit réparatrice et une journée de repos au ponton de Qaqortoq, où quelques habitants curieux revenant de leur sortie de pêche du WE viennent voir le bateau, prendre un café et nous céder quelques délicieuses morues polaires. Enfin, le bateau a été sorti de l'eau au shipyard et grâce aux talents conjugués de mécano-métallo-géomètre des équipiers, et grâce à la gentillesse et à la compétence du chantier du port, une nouvelle dérive a été immédiatement mise en fabrication et

remontée avec une grande habileté. Merci au chantier et aux compagnons Groenlandais qui ont rondement mené l'affaire pour remettre Baloum Gwen en état de re-naviguer au plus tôt !



Baloum Gwen au sec sur le shipyard de Qaqortoq



Fabrication de la nouvelle quille au chantier naval de Qaqortoq

A bientôt pour la suite des aventures « mouvementées » de Diagonale-Groenland !

Vous êtes déjà nombreux à nous avoir manifesté votre enthousiasme pour ce projet. Votre soutien nous reste précieux, pour cette expédition et pour toutes celles qui suivront.

TOUS LES RENSEIGNEMENTS SUR NOTRE SITE ET VIA NOTRE CONTACT

Adresse : www.diagonale-groenland.asso.fr

Courriel : contact@diagonale-groenland.asso.fr